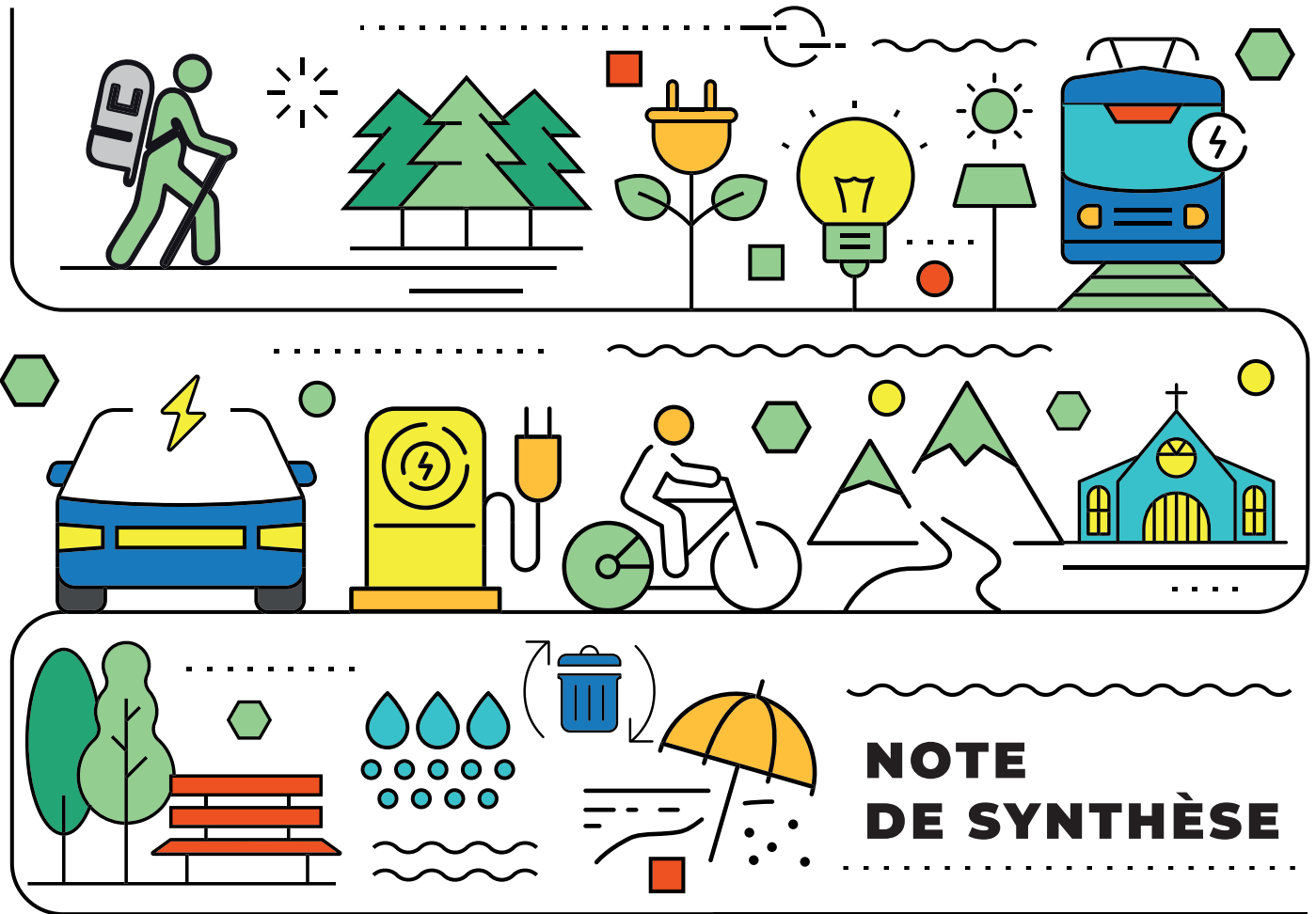


INCIRCLE

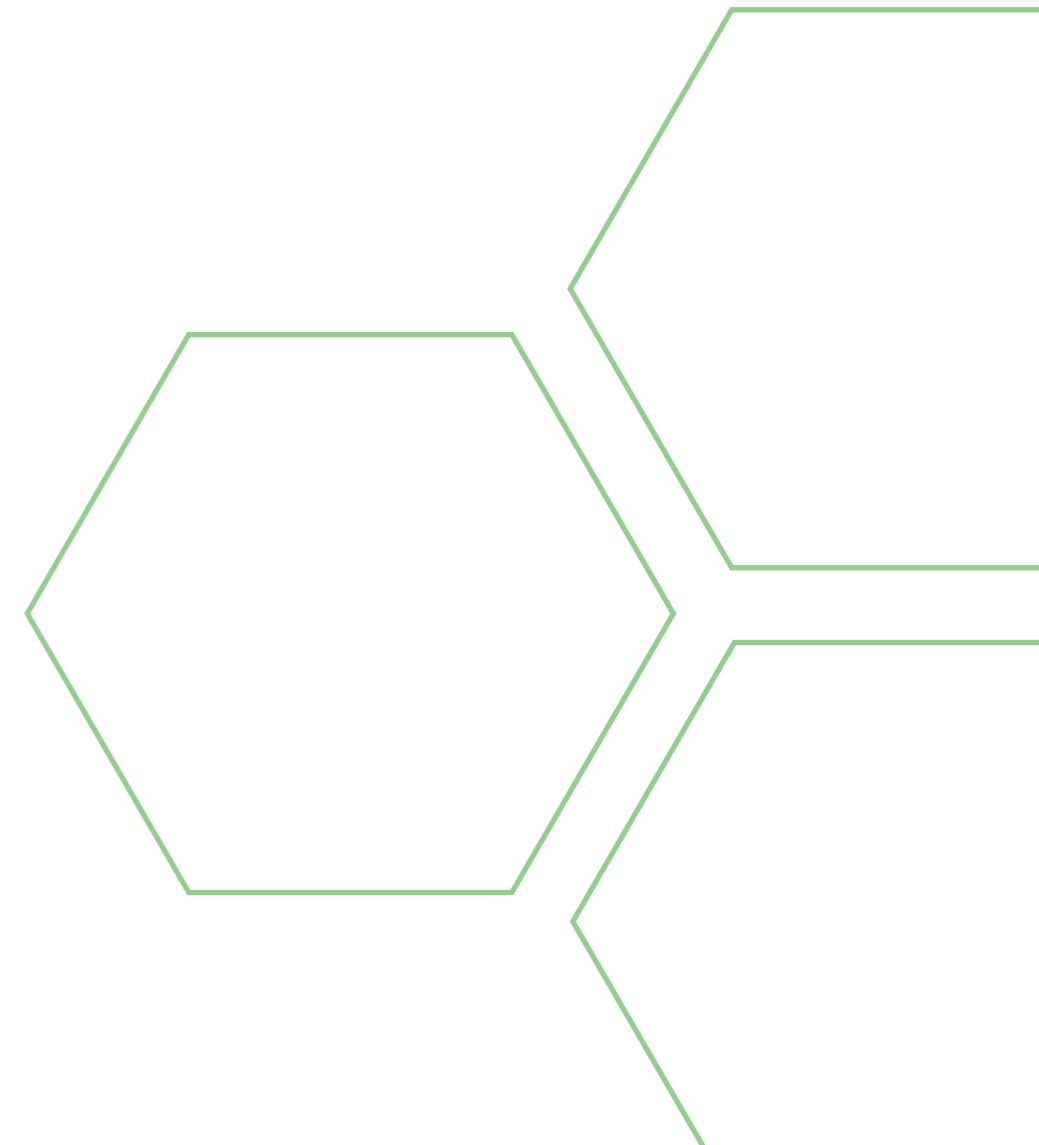
PROJECT



BE PART OF THE CIRCLE

NOTE DE SYNTHÈSE DU PROJET **INCIRCLE**

**Montrer la voie vers une
économie circulaire dans
le tourisme dans la région
méditerranéenne**



Le jour du dépassement dans le tourisme: sait-on vivre l'instant présent?

Le tourisme est le moteur économique principal de la région méditerranéenne (région MED). D'après Eurostat, la région méditerranéenne a accueilli en 2019 plus de 400 millions de touristes internationaux, ce qui équivaut pratiquement à la population totale des 27 pays membres de l'Union européenne (UE27), forte de 448 millions d'habitants.

Un tel afflux fait de cette région l'une des destinations les plus populaires au monde, qui a généré 11 millions d'emplois. Avant la pandémie de COVID-19, le tourisme dans la région méditerranéenne représentait 15 % du PIB régional, avec une croissance de 75 % depuis 1995. D'après l'Organisation mondiale du tourisme (OMT), on s'attend à ce que, d'ici 2025, les arrivées de touristes internationaux atteignent les 626 millions.

Ces deux dernières années, la pandémie de COVID a anéanti l'afflux touristique, entraînant de lourdes répercussions sur les économies du monde entier (OMT, 2021). Le secteur touristique mondial est

en proie à de grandes difficultés. Il attend impatiemment une reprise et une relance résolutoires, ainsi que le moment où les touristes se sentiront suffisamment en sécurité pour pouvoir de nouveau voyager en masse.

Toutefois, l'expérience montre que ce n'est ni la bonne direction à envisager, ni celle à suivre. Rêver de revenir à l'ancien modèle irresponsable du tourisme dit de hit-and-run (visites éclair) pourrait, certes, être une solution provisoire. Toutefois, elle est bien loin du processus visant à renforcer la résilience du secteur ou même sa continuité dans le temps. Dans une telle perspective, il devient toujours plus évident que la reprise et la relance du secteur touristique doivent commencer par l'évaluation de ses dépendances et de ses répercussions économiques, sociales et environnementales.

Au fil du temps, la région méditerranéenne a créé une série d'offres et d'activités touristiques distinctes en lien avec les zones maritimes et côtières, la santé, les sports, la nature, le commerce et la culture, offrant une régularité aux économies régionales (Conseil mondial du voyage et du tourisme - WTTC, 2015).

Toutefois, ce genre d'activités liées au tourisme impose une pression toujours plus forte sur les actifs naturels des destinations, des points de vue qualitatif et quantitatif. L'afflux en masse de touristes dans des régions relativement petites et isolées entraîne tout un éventail de répercussions sur les destinations. De fait, ce mouvement épuise leur capital environnemental, qui est utilisé plus vite qu'il ne peut se renouveler.

Ces répercussions sont évidentes et concentrées dans les régions côtières de la Méditerranée. Elles ont tendance à s'atténuer à mesure que l'on s'éloigne des côtes, reflétant la répartition spatiale des touristes dans ces destinations. La vulnérabilité de ces territoires est vouée à s'accroître dans les années à venir, en raison de l'association d'une hausse attendue des afflux de touristes et d'habitudes de haute consommation générées par le tourisme. Ces tendances provoqueront une augmentation des pressions sur les ressources naturelles déjà limitées, ainsi qu'une détérioration et un épuisement supplémentaires des ressources environnementales.

Au cours des dernières décennies, le développement de l'infrastructure touristique, notamment dans les zones insulaires et côtières de la région méditerranéenne, a détruit des écosystèmes entiers, intensifiant ainsi l'incidence négative attribuable aux activités humaines sur l'environnement.

De plus en plus de destinations méditerranéennes sont caractérisées par une haute concentration d'activités commerciales, un surdéveloppement et une saturation touristique qui, à leur tour, créent des facteurs externes négatifs dont les répercussions sur les habitants et les touristes, ainsi que sur les écosystèmes

fragiles dans les zones côtières et la mer, sont notables. Les contraintes imposées par l'utilisation des sols de la région, la pollution sonore et atmosphérique insupportable, l'encombrement accru de la circulation, la sécurité routière diminuée, l'augmentation des pénuries d'eau et d'énergie associés à une dégradation et un épuisement alarmants des ressources environnementales sont des exemples frappants des incidences négatives qui mettent en danger l'attrait, l'authenticité et le caractère vivable des destinations méditerranéennes, incidences qui influenceront sur les choix et les tendances des touristes dans les années à venir.

Ainsi, la priorité consistant à rétablir l'économie du tourisme après la pandémie de COVID ne peut échapper aux exigences pressantes en termes de durabilité. La durabilité est la seule option envisageable pour une renaissance du tourisme dans les destinations de la région méditerranéenne. De fait, c'est elle qui les protégera contre une perte de leurs habitats, de leurs écosystèmes, ainsi que de leur attrait et authenticité caractéristiques, qui entraînerait inévitablement un déclin de la satisfaction des visiteurs et la perte inévitable de la primauté dont bénéficie la région méditerranéenne dans le secteur touristique.

PRINCIPALES STATISTIQUES SUR LE TOURISME EN MÉDITERRANÉE

- 400 millions de touristes internationaux contre 448 millions d'habitants (population de l'UE27)
- Parmi les premières destinations touristiques au niveau mondial
- 11 millions d'emplois créés
- Représente 15 % du PIB régional, avec une croissance de 75 % depuis 1995.
- Devrait accueillir 626 millions de touristes en 2025

La reprise et la relance du secteur touristique, très attendues après la pandémie de COVID, doivent commencer par l'évaluation de ses dépendances et de ses répercussions économiques, sociales et environnementales.

Les activités liées au tourisme imposent une pression toujours plus forte sur les actifs naturels des destinations, des points de vue qualitatif et quantitatif.

INCIDENCES NÉGATIVES ATTRIBUABLES AUX ACTIVITÉS HUMAINES SUR LES DESTINATIONS

- pression sur l'utilisation des sols de la région et forte concentration des activités commerciales
- surdéveloppement et saturation touristique
- encombrement accru de la circulation, niveau sonore et pollution atmosphérique alarmants, sécurité routière diminuée
- augmentation des pénuries d'eau et d'énergie
- dégradation et épuisement des ressources environnementales

La durabilité est la seule option envisageable pour une renaissance du tourisme dans les destinations de la région méditerranéenne. De fait, c'est elle qui les protégera contre une perte de leurs habitats, de leurs écosystèmes, ainsi que de leur attrait et authenticité caractéristiques.

Il convient de trouver un compromis entre l'augmentation des profits liés aux activités touristiques et la préservation des ressources naturelles. C'est une question primordiale pour la survie des destinations et des écosystèmes, que le tourisme de masse dit de hit-and-run détruira et polluera progressivement si aucun changement n'est proposé, promu et mis en œuvre conjointement.

Nous ne pouvons plus attendre pour reconnaître que la durabilité économique du secteur touristique dans la région méditerranéenne dépend, plus que tout, de sa durabilité environnementale, d'un équilibre

délicat qui doit être rétabli et maintenu au fil du temps. Afin de préserver sa position prédominante dans le secteur, les décideurs et les organismes de gestion des destinations de la région méditerranéenne, en étroite collaboration avec les collectivités locales, les visiteurs et les acteurs privés, doivent encourager une forme plus consciente et plus responsable de tourisme. Ils doivent placer la protection et la valorisation des ressources naturelles au cœur de leurs programmes et actions politiques, optimiser leur efficacité et réduire leur consommation.

Il convient de trouver un compromis entre l'augmentation des profits liés aux activités touristiques et la préservation des ressources naturelles.

Il faut placer la protection et la valorisation des ressources naturelles au cœur des programmes et actions politiques, optimiser leur efficacité et réduire leur consommation.

L'économie circulaire dans le tourisme comme moteur du changement: suivez les ressources, pas uniquement l'argent

Le tourisme occupe une place singulière pour permettre la transition vers une utilisation plus responsable et plus efficace des ressources naturelles limitées.

Tout d'abord, en raison de son dynamisme et de l'interaction spéciale qu'il établit entre les visiteurs, l'industrie, l'environnement et les collectivités locales, dont l'aboutissement est le déplacement direct du consommateur vers le producteur et le produit (OMT, 2005) pour en faire l'expérience et l'acheter.

Ensuite, en raison de sa dépendance étroite envers les ressources environnementales. De fait, une bonne partie du tourisme repose sur les visiteurs qui souhaitent faire l'expérience d'environnements intacts et propres, d'aires naturelles attrayantes, de traditions historiques et culturelles authentiques, et d'hôtes accueillants avec lesquels ils pourront créer une relation plaisante (Sant'Anna School of Advanced Studies, 2020).

Transformer le tourisme de masse actuel en un tourisme durable et reposant sur l'économie circulaire à long terme est une question de survie des destinations de la région méditerranéenne. Cette approche est essentielle pour préserver l'environnement naturel et pour maintenir la compétitivité des destinations, leur attrait et leur authenticité, mais aussi pour garantir aux citoyens une bonne qualité de vie.

Dans une telle perspective, l'économie circulaire dans le secteur touristique, définie comme « modèle pouvant créer un cercle vertueux produisant des objectifs et des services sans gaspiller les ressources limitées de la planète que constituent les matières premières, l'eau et l'énergie¹ », est cruciale pour les destinations et les ressources de la région méditerranéenne.

L'application des principes de l'économie circulaire (ÉC) garantit de mettre un terme au modèle « extraire – transformer - jeter » (fondation Ellen MacArthur, 2013) caractéristique

des modes et tendances actuelles du tourisme. Elle renforce la mission générale du tourisme durable, axé sur la satisfaction des besoins du tourisme en abordant la question des incidences économiques, sociales et environnementales futures (OMT, 2005), en plaçant la barre plus haut en termes d'amélioration de la performance environnementale du secteur. L'épuisement accru des ressources au niveau mondial, associé aux changements climatiques résultant des activités humaines, nous rappellent le besoin de changer les modes de consommation et de production actuels du secteur touristique en promouvant une approche reposant sur la notion du « consommer bien et produire différemment ». Cette approche permet d'optimiser, d'analyser et de repenser l'utilisation des ressources au sein du secteur touristique et de sa chaîne de valeur.

L'économie circulaire peut être un moyen d'atteindre la durabilité totale dans le secteur touristique et de générer des avantages concurrentiels possibles pour les destinations.

La documentation (Ritchie and Crouch, 2003) suggère que la compétitivité d'une destination dépend de deux principaux facteurs, à savoir :

- le capital possédé (ressources naturelles, culturelles, intellectuelles et infrastructurelles)
- la capacité à l'utiliser (utilisation des ressources), par exemple de les transformer en une offre de biens et services touristiques.

Dans une telle perspective, l'économie circulaire doit être intégrée dans la chaîne de valeur du tourisme à toutes les étapes, en prenant en compte l'extraction des ressources, le traitement, la fabrication aux échelles industrielle et des services, le stockage ainsi que la distribution et l'utilisation, sans se limiter à la fabrication économe en ressources mais en incluant l'utilisation rationnelle des ressources après l'utilisation en termes du prolongement du cycle de vie du produit par le biais de la réutilisation et de la réparation (Kurtagić 2018).

L'économie circulaire dans le secteur touristique, définie comme « modèle pouvant créer un cercle vertueux produisant des objectifs et des services sans gaspiller les ressources limitées de la planète que constituent les matières premières, l'eau et l'énergie » (Girard & Nocca, 2017).

L'application des principes de l'économie circulaire (ÉC) garantit de mettre un terme au modèle « extraire – transformer - jeter » (fondation Ellen MacArthur, 2013) caractéristique des modes et tendances actuelles du tourisme en promouvant une approche reposant sur la notion du « consommer bien et produire différemment ».

Pour faciliter la transition vers la circularité dans le tourisme, chaque industrie s'inscrivant dans le secteur touristique, comme l'industrie alimentaire, l'industrie de la construction ou l'industrie du textile, doit être conçue de manière à permettre la réparation, la réutilisation et le recyclage.

La révision de la chaîne de valeur du tourisme, résultant en une transition systémique vers l'économie circulaire dans le secteur touristique, repose sur une coopération étroite entre les acteurs d'un territoire, qui partagent des valeurs, des principes éthiques et des projets commerciaux. Pour qu'une destination soit compétitive, la destination en elle-même doit répondre adéquatement aux besoins environnementaux et sociaux de toutes les parties prenantes du secteur touristique, garantissant un réel engagement entre elles.

Une approche systémique à la gestion de la destination est attendue, avec en son cœur la création d'une valeur partagée. Il faut explorer de nouvelles voies pour l'élaboration intégrée des politiques et l'adoption des idées propres à l'ÉC par la clientèle touristique et les producteurs, en allant au-delà de la simple limitation de la consommation et du gaspillage des ressources. En passant de la phase des notions à celle des actions, une série de stratégies, de plans et de réglementations politiques sont nécessaires pour réduire l'empreinte écologique du tourisme, à commencer par la révision des produits et des services touristiques.

Dans une telle transition, les organismes de gestion des destinations doivent servir de messagers et de facilitateurs du changement, en définissant des priorités et des feuilles de route claires.

La confiance, la sensibilisation et l'engagement des autorités locales, des exploitants commerciaux, des touristes et des collectivités locales doivent être bâtis et nourris de manière à progresser en termes de réflexion et d'action. Cela permettra de créer une expérience plus proche de la circularité pour toutes les parties prenantes de l'industrie hôtelière et du secteur touristique, contribuant à transformer le créneau de l'économie circulaire dans le tourisme en une nouvelle forme dominante de tourisme.

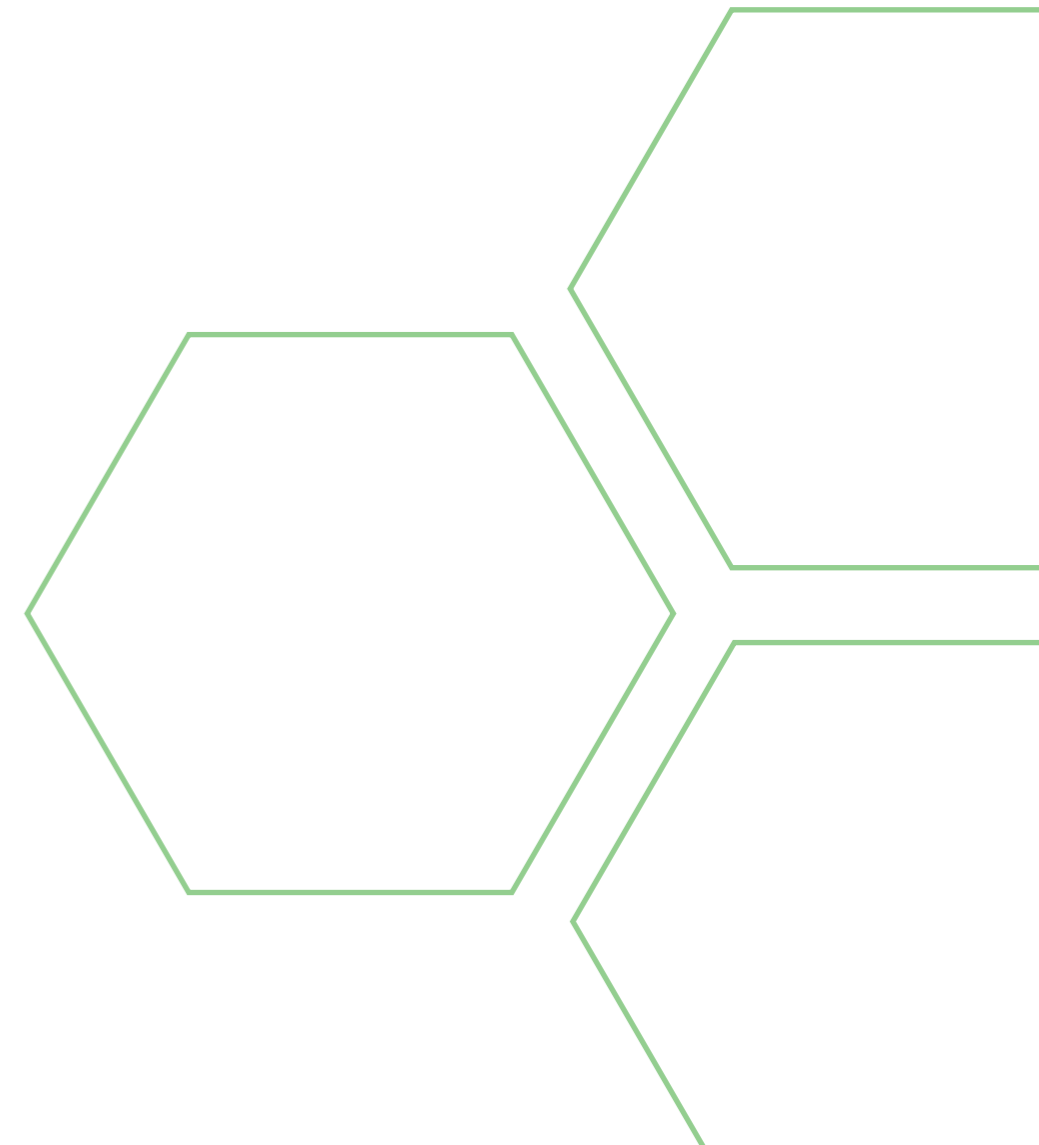
Chaque industrie s'inscrivant dans le secteur touristique, comme l'industrie alimentaire, l'industrie de la construction ou l'industrie du textile, doit être conçue de manière à permettre la réparation, la réutilisation et le recyclage.

Une approche systémique à la gestion de la destination doit être bâtie et nourrie, reposant sur la confiance, la sensibilisation et l'engagement des autorités locales, des exploitants commerciaux, des touristes et des collectivités locales.

Les organismes de gestion des destinations doivent servir de messagers et de facilitateurs du changement, en définissant des priorités et des feuilles de route claires.

L'expérience INCIRCLE:

**l'efficacité des ressources
naturelles au cœur de
l'élaboration de la politique du
tourisme**



INCIRCLE EN QUELQUES MOTS

Programme de financement
Programme Interreg MED

Pays partenaires
Albanie, Italie, Espagne, Malte, Chypre, Grèce

Durée
de novembre 2019 à juin 2022 (32 mois)

Objectif principal
renforcer la circularité dans les destinations touristiques vulnérables de la Méditerranée

Site Internet: <https://incircle.interreg-med.eu/>

Plateforme de connaissances INCIRCLE: <https://incircle-kp.eu/>

Série d'instruments de réplication INCIRCLE: <https://www.incircle-kp.eu/replication-toolkit/>

PRINCIPAUX DOMAINES D'ACTION:

Mobilité durable:

Développement de solutions de transports durables et de l'infrastructure connexe, et développement des modes de systèmes de transports en commun.

Gestion des déchets:

Réduction de la production de déchets à la source, optimisation du tri des déchets, réduction de l'enfouissement et récupération des matériaux et de l'énergie.

Sources d'énergie renouvelables et efficacité énergétique:

Gestion de la demande en énergie et optimisation de l'utilisation de l'énergie, diversification des sources d'approvisionnement en énergie et développement de systèmes d'énergie renouvelable afin d'aborder la question de l'utilisation de l'énergie, particulièrement dans les bâtiments, pour l'éclairage, le refroidissement et le chauffage à air, le chauffage de l'eau et la cuisson des aliments.

Gestion de l'eau:

Gestion de la demande en eau, optimisation de l'usage de l'eau, conservation et régénération des sources d'approvisionnement en eau, assainissement des eaux usées et autres procédés de production de l'eau.

GRANDS PRINCIPES APPLIQUES:



Réduire: encourage une transition vers la dématérialisation et l'utilisation de sources renouvelables, de matières premières recyclées et de produits dérivés, en mettant en avant la réutilisation, le recyclage et la récupération des ressources.



Repenser: implique que les décideurs adoptent une nouvelle manière d'envisager la gestion des ressources, en prenant en compte le cycle de vie total des produits et services.



Innover: implique que les décideurs fassent preuve d'innovation et envisagent l'utilisation de nouvelles idées ou méthodes.



Régénérer: requiert l'adoption d'une vision holistique et systémique dans la gestion des ressources, afin d'utiliser aussi longtemps que possible les ressources déjà extraites.



Revaloriser: évoque la capacité des décideurs à maintenir la valeur des ressources et des produits dans tous les cycles économiques.

Le projet INCIRCLE aide les destinations touristiques vulnérables de la région méditerranéenne telles que les îles et les territoires peu habités à faire face aux enjeux environnementaux toujours plus grands résultant des activités touristiques.

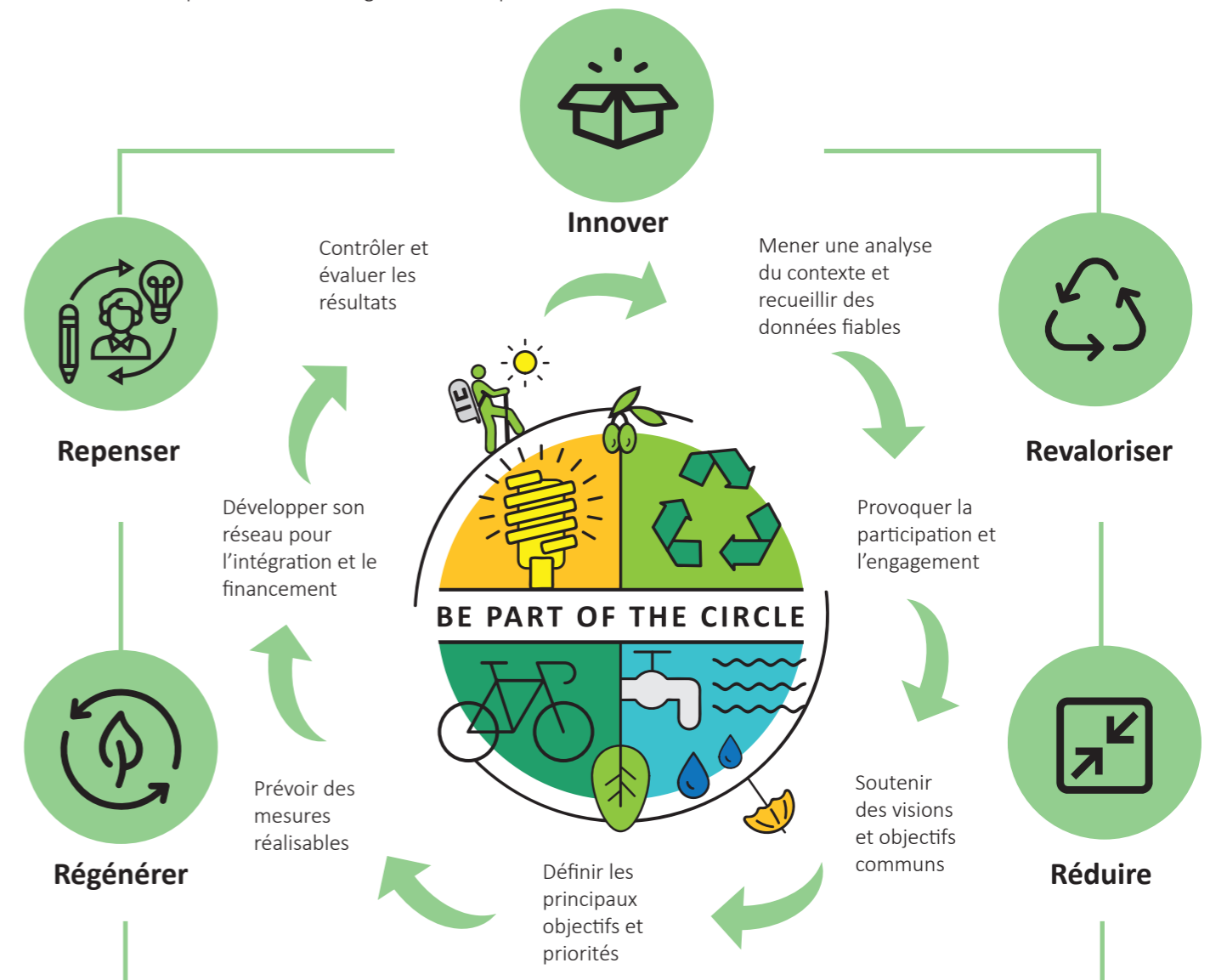
L'afflux en masse de touristes dans des régions relativement petites et isolées entraîne tout un éventail de répercussions négatives sur les destinations en termes de surconsommation et d'épuisement du capital environnemental local.

Pour surmonter la contradiction actuelle du tourisme, clairement décrite ci-dessus, les principes de l'ÉC ont été promus et intégrés dans le secteur de la planification et de la gestion touristiques

afin de préserver et de valoriser les ressources naturelles, tout en améliorant la qualité de vie des résidents et des touristes.

Une méthodologie visant à intégrer les aspects critiques de la durabilité et de la circularité dans la gestion de la destination a été finalisée et mise en œuvre. Une série d'instruments dédiés à l'élaboration de politiques, qui aident les décideurs et les décideurs politiques de la région MED à établir un processus décisionnel efficace, ont été mis à l'essai dans le but de réduire l'incidence négative des touristes sur le capital environnemental des destinations et de préserver les ressources naturelles limitées.

La méthodologie INCIRCLE repose sur sept étapes principales étroitement liées à la gestion des ressources naturelles locales limitées, ainsi que sur des principes généraux d'ÉC (Area Science Park, 2020), comme on peut le voir dans le graphique ci-dessous:



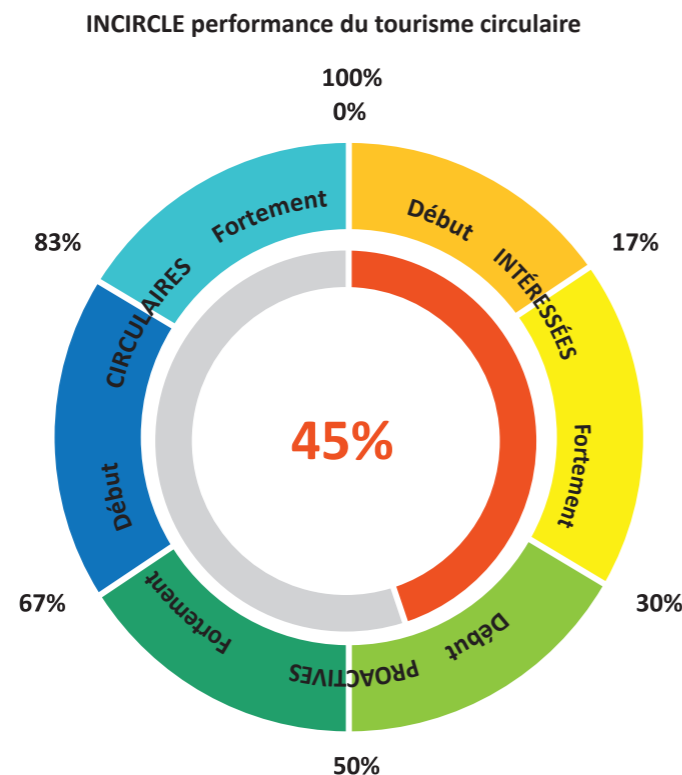
La mise à l'essai des instruments politiques INCIRCLE ont donné naissance aux éléments suivants:

- La collecte de connaissances existantes et les pratiques d'ÉC disponibles sur la [plateforme de connaissances INCIRCLE](#) pour aider les destinations de la zone MED et les parties prenantes du tourisme à planifier et à mettre en œuvre des mesures et des solutions inspirées de l'ÉC.
- Le développement d'outils pour évaluer le niveau existant de circularité dans le tourisme dans les zones intéressées, et leur rapprochement de pratiques qui leur correspondent au mieux.
- L'élaboration de 11 stratégies intégrées pour l'économie circulaire dans le secteur touristique aux niveaux de l'État et des régions, contenant 259 mesures conçues pour améliorer le processus décisionnel relatif au tourisme en termes de protection et de valorisation des ressources naturelles déjà rares et limitées.
- L'engagement de plus de 300 parties prenantes territoriales afin de promouvoir des approches participatives et collaboratives pour l'économie circulaire dans le secteur touristique, en créant une masse critique pour un développement durable et circulaire dans la région méditerranéenne.
- Le développement de la [boîte à outils pour la réplication INCIRCLE](#) pour soutenir la transformation du secteur touristique en fonction des principes de l'économie circulaire, disponible dans toutes les langues de la région MED.

Lorsqu'il est question de la performance de la circularité dans le tourisme, l'expérience INCIRCLE souligne que la voie vers la circularité dans le tourisme s'annonce longue et sinueuse.

D'après l'expérience acquise et les données recueillies, les destinations partenaires et celles réitérant le modèle INCIRCLE dans la région MED (16 destinations touristiques au total) s'inscrivent dans la « catégorie des destinations qui commencent à adopter une démarche proactive » face à la circularité. Ceci signifie que les principes de l'ÉC commencent à être suffisamment intégrés dans la gestion de la destination, et reconnaissent le rôle de l'ÉC comme levier du développement économique du territoire ainsi que de la restauration et la régénération de l'environnement.

Des efforts considérables ont été déployés, mais d'autres sont nécessaires pour soutenir la transition en douceur vers l'ÉC dans les territoires partenaires et son adoption par tous les acteurs et les parties prenantes du tourisme. D'autres possibilités d'amélioration sont présentes, offrant une base pour de futures stratégies durables et relatives à l'économie circulaire dans le secteur touristique.



CATÉGORIE DES DESTINATIONS QUI COMMENCENT À ADOPTER UNE DÉMARCHE PROACTIVE FACE À LA CIRCULARITÉ

Les principes de l'ÉC commencent à être suffisamment intégrés dans la gestion de la destination.

L'ÉC est reconnue comme un levier du développement économique du territoire ainsi que de la réhabilitation et de la régénération de l'environnement.

Des efforts supplémentaires sont nécessaires pour soutenir la transition en douceur vers l'ÉC dans les territoires partenaires et son adoption par tous les acteurs et les parties prenantes du tourisme.

NIVEAU MINIMAL DE COLLABORATION

Commencer à « édifier » un réseau de collaboration avec toutes les autres parties prenantes du tourisme, en les engageant dans leur propre processus décisionnel.

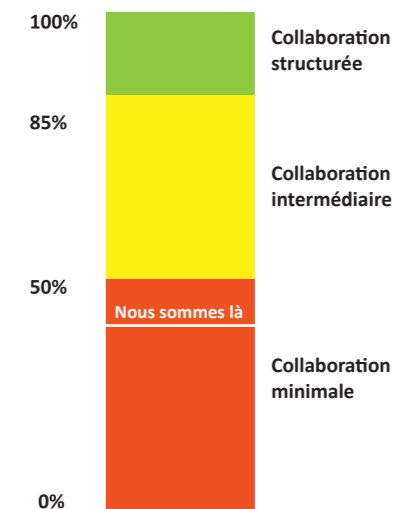
Objectif commun d'une réduction de l'incidence globale sur l'environnement grâce:

- à l'adoption de meilleures approches de gestion des déchets,
- à la création d'un savoir-faire commun circulaire et durable,
- au développement d'une infrastructure physique adaptée pouvant supporter un système intégré afin de correctement gérer l'énergie, l'eau, les déchets et les matières premières.

Comme le montre l'expérience INCIRCLE, le développement réussi et la responsabilité des stratégies d'économie circulaire dans le secteur touristique vont de pair avec la préparation des territoires et des parties prenantes pour partager leurs valeurs et collaborer étroitement pour leur préservation. La collaboration, reconnue comme un réseau dense d'interactions présentes entre la destination et le secteur touristiques (Lignes directrices d'INCIRCLE sur les outils de tourisme circulaire) est au cœur de la transition circulaire de l'ensemble du secteur touristique.

En termes de réseaux établis de collaboration, les destinations partenaires et celles réitérant le modèle INCIRCLE dans la région MED s'inscrivent dans la « catégorie Collaboration minimale ». Ceci signifie que ces destinations touristiques commencent à « édifier » un réseau de collaboration avec toutes les autres parties prenantes du tourisme (à savoir les secteurs touristiques, les communautés, les touristes, les prestataires de services, etc.) pour développer des stratégies circulaires et durables partagées. Ce niveau de collaboration se caractérise par l'objectif commun d'une réduction de l'incidence environnementale globale grâce à l'adoption de meilleures approches de gestion des déchets, à la création d'un savoir-faire commun circulaire et durable, ainsi qu'au développement d'une infrastructure physique adaptée pouvant supporter un système intégré afin de correctement gérer l'énergie, l'eau, les déchets et les matières premières. Sans ces derniers, on ne peut parvenir à aucun type de collaboration plus structurée.

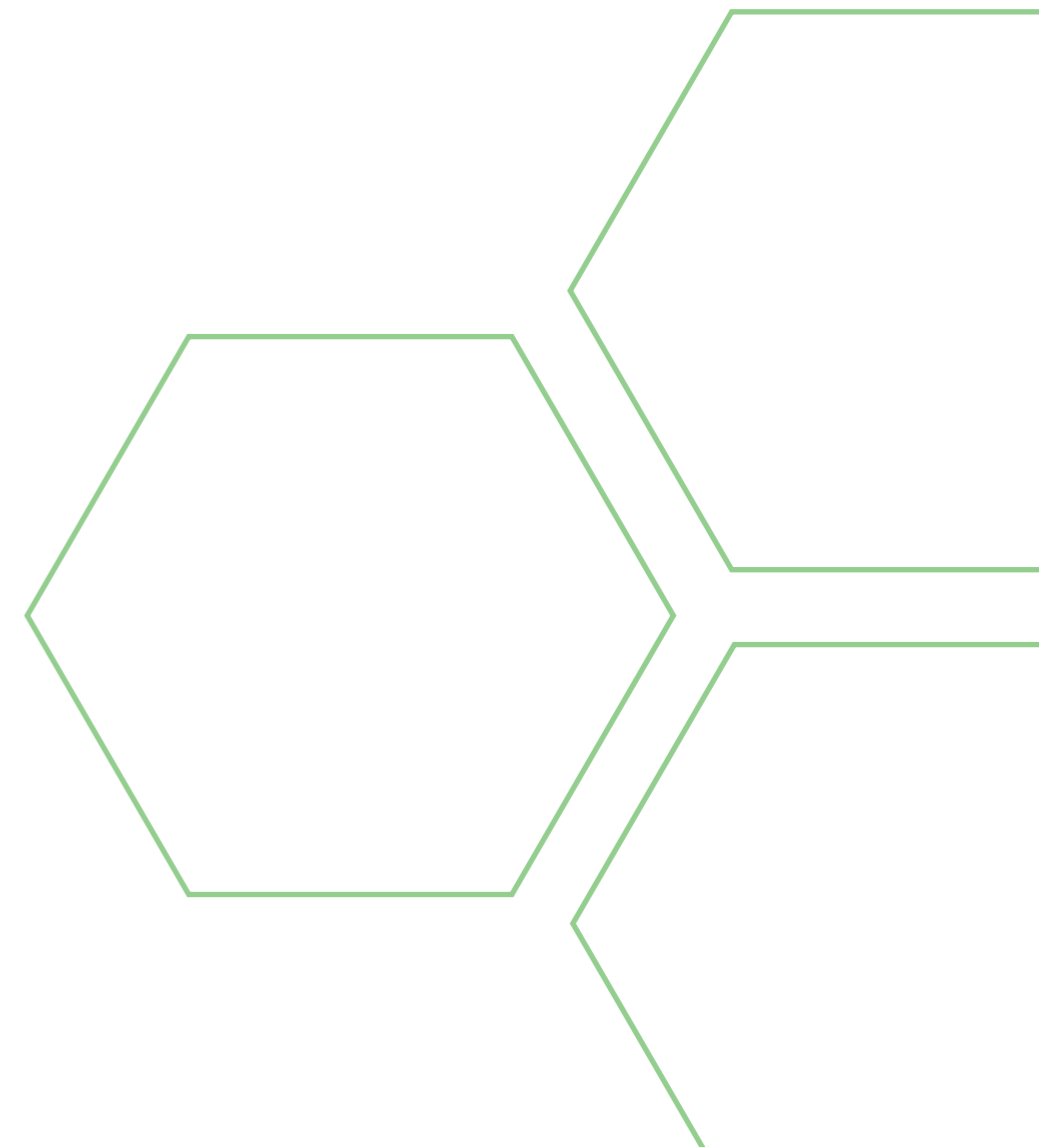
Niveau de collaboration INCIRCLE entre les parties prenantes du tourisme



L'expérience INCIRCLE mentionnée ci-dessus pourrait, jusqu'à un certain point, permettre de mieux comprendre la performance circulaire du secteur au niveau méditerranéen également, en mettant clairement l'accent sur les principaux obstacles et moteurs de la transition vers l'économie circulaire dans le secteur touristique aux côtés d'une série de recommandations devant être mises en application et adoptées par les décideurs pour laisser les changements se produire.

RECOMMANDATIONS POLITIQUES **INCIRCLE**

**L'économie circulaire dans le
tourisme: comment avancer et vivre
l'instant présent**





R1 Améliorer la collecte et le contrôle des données pour un processus décisionnel plus efficace



Le tourisme étant un secteur transversal, l'analyse de sa performance requiert que la collecte de données couvre une vaste gamme de domaines.

Des données fiables, régulièrement mises à jour et bien définies sont essentielles pour concevoir et mettre en œuvre les politiques les plus efficaces et des règles effectives. Les données sont également un élément clé pour démontrer les avantages et le retour sur investissement (RSI) des mesures mises en œuvre, et pour les évaluer.

Principales actions nécessaires pour avancer:

- Évaluer le niveau existant de performance de la circularité dans le secteur touristique sur votre territoire
[Consultez et utilisez l'instrument INCIRCLE pour les destinations touristiques appliquant les principes de l'économie circulaire](#)
- Renforcer la collaboration verticale avec les destinations de la région MED et soutenir l'échange et la référencement entre les différents territoires MED, en adoptant et en partageant des indicateurs communs pour l'économie circulaire appliquée au tourisme
[Consultez et utilisez les indicateurs INCIRCLE des principes de l'économie circulaire appliqués au tourisme](#)
- Intégrer les critères de durabilité et de circularité dans les outils internes de contrôle de la performance dans le secteur touristique et ses incidences environnementales à plus long terme
[Consultez et utilisez l'instrument INCIRCLE pour les industries appliquant les principes de l'économie circulaire dans le tourisme](#)
- Soutenir et faire participer les citoyens, les touristes, les acteurs privés et les institutions de recherche dans la collecte des données de contrôle (utilisez les données ouvertes et les sciences citoyennes dans une perspective de quadruple hélice)



R2 Établir une structure de gouvernance propre à l'économie circulaire dans le tourisme dans des territoires ciblés



En tant que moteur économique essentiel pour les territoires, les décisions concernant le secteur touristique ont une incidence vaste.

En ce sens, pour garantir la transition vers une production et une consommation responsables dans le secteur touristique, adoptée collectivement par les citoyens, les entreprises et les institutions, il convient de définir les meilleures procédures collaboratives afin d'intégrer la multiplicité des visions et des besoins. Pour porter ses fruits, ce processus doit être envisagé dans une perspective sur le long terme ou permanente. Les propositions émergeant de ce genre de processus doivent être envisagées sérieusement pour la mise en œuvre, et il ne faut négliger ni manquer de respect envers les engagements des autorités publiques vis-à-vis des parties prenantes.

Principales actions nécessaires pour avancer:

- Mettre en œuvre des méthodes de développement conjoint dans la gouvernance de la destination, expliquant clairement la portée et les limites de l'approche participative, et respecter les accords que vous conclurez pendant le processus
[Consultez le rapport de renforcement des capacités INCIRCLE, uniquement disponible en anglais](#)
- Mettre en œuvre et encourager une approche participative avec une perspective à long terme, en créant des comités permanents de parties prenantes et en adaptant le format à votre contexte local.
- Intégrer l'approche participative dans la planification de la destination, ainsi que l'évaluation et la révision régulières des stratégies existantes.



R3

Développer une intervention à 360 degrés pour soutenir la transition



Les dimensions multiples et interconnectées associées aux principes de l'économie circulaire dans le secteur touristique requièrent une approche holistique et une intervention coordonnée globale pour répondre aux enjeux présents et futurs.

Pour garantir des résultats tangibles, il convient de développer et de compléter une série de mesures et d'instruments politiques permettant de guider toutes les parties prenantes du tourisme dans la transition vers une économie circulaire dans le tourisme. Pour parvenir à un tel objectif, le pouvoir des autorités publiques aux niveaux réglementaire, économique et social est nécessaire pour soutenir le changement comportemental et sociétal vers la durabilité et la circularité dans le tourisme, avec pour guide le principe de gestion de la demande, au moyen des instruments politiques dédiés suivants:

Principales actions nécessaires pour avancer:

- **Instruments réglementaires et juridiques:** concevoir (conjointement) et mettre en œuvre les règles et les normes visant à susciter des changements des comportements de production et de consommation. Ces instruments peuvent porter sur un contrôle plus strict de l'utilisation des ressources, la planification territoriale, la promotion de solutions circulaires et/ou des restrictions telles que:
 - La mise en œuvre d'une réforme de l'écotaxe.
 - L'adoption de critères durables et/ou circulaires reconnus pour la planification d'événements publics.
 - La réglementation de la mobilité des voitures de location.
 - L'introduction obligatoire de l'enlèvement sélectif des déchets pour les entreprises touristiques et, de manière générale, pour tous les secteurs de l'économie afin de permettre la collecte sélective des déchets par le gouvernement local.
- **Instruments pédagogiques et volontaires:** mettre en pratique des outils qui permettent de prendre des choix et des mesures éclairés au travers d'une autoréglementation sociétale, ainsi que du transfert de connaissances, de l'information et de la sensibilisation (par exemple, des systèmes d'orientation et de certification qui permettent aux parties prenantes d'adhérer à des approches et des principes de consommation et de production durables, des campagnes de sensibilisation, le renforcement des capacités pour les opérateurs touristiques), tels que:
 - Des subventions publiques en faveur de nouvelles solutions de mobilité active et douce s'intéressant à des programmes de covoiturage.
 - La mise en place de régimes de soutien pour le développement d'installations de stockage de l'énergie en conjonction avec des sources d'énergie renouvelables dans les lieux touristiques.
- **Instruments économiques et fiscaux:** mettre en œuvre des mesures incitatives et des outils de dissuasion qui rendent certains comportements ou pratiques plus ou moins attrayants sur le plan financier, en récompensant ou en pénalisant des activités économiques et la demande publique (par exemple, des incitations financières qui soutiennent la consommation et la production durables, le soutien à l'optimisation et l'efficacité des ressources en ce qui concerne l'infrastructure/les services touristiques ainsi que l'adoption et l'installation de nouvelles technologies, etc.), telles que:
 - La mise en œuvre de labels de qualité et de certifications environnementales (écocertifications) afin de sensibiliser davantage le secteur touristique à la gestion de l'eau.
 - L'organisation de campagnes annuelles de sensibilisation Let's do it qui promeuvent les comportements responsables sur le plan écologique pour la réduction, la réutilisation et le recyclage des déchets.
 - Le lancement de mesures de sensibilisation publique pour renforcer les connaissances sur les modes de mobilité active et les voitures électriques ainsi que leurs avantages, dans l'optique d'encourager une adoption plus large des véhicules électriques.
 - L'organisation de programmes de formation sur les questions de prévention, de collecte sélective des déchets et de réutilisation des déchets par les entreprises du secteur touristique.
 - La mise en œuvre de soutien technique pour les établissements touristiques afin d'entreprendre ou de planifier des initiatives d'optimisation de la gestion de l'énergie.
 - La mise en place de régimes de soutien pour l'installation de systèmes de traitement des eaux ménagères et des eaux vannes (également appelées eaux grises et eaux noires, respectivement) provenant du secteur touristique.
 - Des subventions publiques en faveur de l'amélioration des objectifs de recyclage des déchets issus d'emballages non industriels.



R4

S'engager pour donner l'exemple



Pour s'assurer que toutes les parties prenantes adoptent le changement de paradigmes et de pratiques promu par les autorités publiques, elles doivent activement s'engager dans ce qu'elles promeuvent et donc donner l'exemple.

Pour examiner le potentiel des marchés publics afin d'entraîner un changement vers la circularité, il est important d'améliorer la connaissance des services chargés de lancer les appels d'offres en proposant des formations, de l'aide avec les approches collectives, un soutien par écrit ou en répondant aux appels d'offres, ainsi que des outils pour partager les expériences et les solutions pour une meilleure rédaction des contrats publics en vue de soutenir la circularité dans toute la chaîne de valeur du tourisme. Parallèlement, l'approche et les incidences des marchés publics ne seront jamais durables si elles ne répondent pas à une demande sociale. En ce sens, le marché public renforcera ou fera office de levier pour le rôle que jouent les consommateurs et les parties prenantes privées en tant qu'acteurs du changement.

En tant qu'élément inévitable de l'action publique, l'achat de biens et de services est un domaine idéal pour promouvoir le changement et donner l'exemple.

Principales actions nécessaires pour avancer:

- Mettre en œuvre des actions et des projets pilotes pour soutenir l'optimisation de l'infrastructure et des services touristiques publics dans une perspective d'ÉC.
- Réduire la bureaucratie et réviser les réglementations pour soutenir la valorisation des ressources ainsi que leur réutilisation, en commençant par l'institution elle-même.
- Développer et respecter des règles et des critères de marchés publics écologiques. Le marché public est un levier essentiel du changement, car il permet de financer la transformation tout en se mettant au service de la consolidation de tendances vertueuses.
- Encourager la révision des réglementations européennes, particulièrement de celles relatives aux marchés publics qui interdisent de favoriser l'approvisionnement local au nom de la libre concurrence, ce qui a l'effet pernicieux de freiner la conception d'appels d'offres favorisant les modèles locaux et circulaires. Il faut développer et défendre le changement de ces contraintes, en particulier de la part des autorités régionales et nationales au niveau européen.
- Mettre en œuvre des stratégies circulaires dans le fonctionnement de l'institution, la gestion de ses installations et de ses services.

R1

- Évaluer le niveau existant de performance de la circularité dans le secteur touristique sur votre territoire
- Intégrer les critères de durabilité et de circularité dans les outils internes de contrôle de la performance dans le secteur touristique et ses incidences environnementales à plus long terme
- Renforcer la collaboration verticale avec les destinations de la région MED et soutenir l'échange et la référencement entre les différents territoires MED, en adoptant et en partageant des indicateurs communs pour l'économie circulaire appliquée au tourisme. Soutenir et faire participer les citoyens, les touristes, les acteurs privés et les institutions de recherche dans la collecte des données de contrôle (utilisez les données ouvertes et les sciences citoyennes dans une perspective de quadruple hélice)

Améliorer la collecte et le contrôle des données pour un processus décisionnel plus efficace



R2

- Mettre en œuvre des méthodes de développement conjoint dans la gouvernance de la destination, expliquant clairement la portée et les limites de l'approche participative, et respecter les accords que vous concluez pendant le processus
- Mettre en œuvre et encourager une approche participative avec une perspective à long terme, en créant des comités permanents de parties prenantes et en adaptant le format à votre contexte local.
- Intégrer l'approche participative dans la planification de la destination, ainsi que l'évaluation et la révision régulières des stratégies existantes.

Établir une structure de gouvernance propre à l'économie circulaire dans le tourisme dans des territoires ciblés



S'engager pour donner l'exemple

R4

- Mettre en œuvre des actions et des projets pilotes pour soutenir l'optimisation de l'infrastructure et des services touristiques publics dans une perspective d'ÉC.
- Développer et respecter des règles et des critères de marchés publics écologiques. Le marché public est un levier essentiel du changement, car il permet de financer la transformation tout en se mettant au service de la consolidation de tendances vertueuses.
- Mettre en œuvre des stratégies circulaires dans le fonctionnement de l'institution, la gestion de ses installations et de ses services.
- Réduire la bureaucratie et réviser les réglementations pour soutenir la valorisation des ressources ainsi que leur réutilisation, en commençant par l'institution elle-même.
- Encourager la révision des réglementations européennes, particulièrement de celles relatives aux marchés publics qui interdisent de favoriser l'approvisionnement local au nom de la libre concurrence, ce qui a l'effet pervers de freiner la conception d'appels d'offres favorisant les modèles locaux et circulaires. Il faut développer et défendre le changement de ces contraintes, en particulier de la part des autorités régionales et nationales au niveau européen.

Développer une intervention à 360 degrés pour soutenir la transition

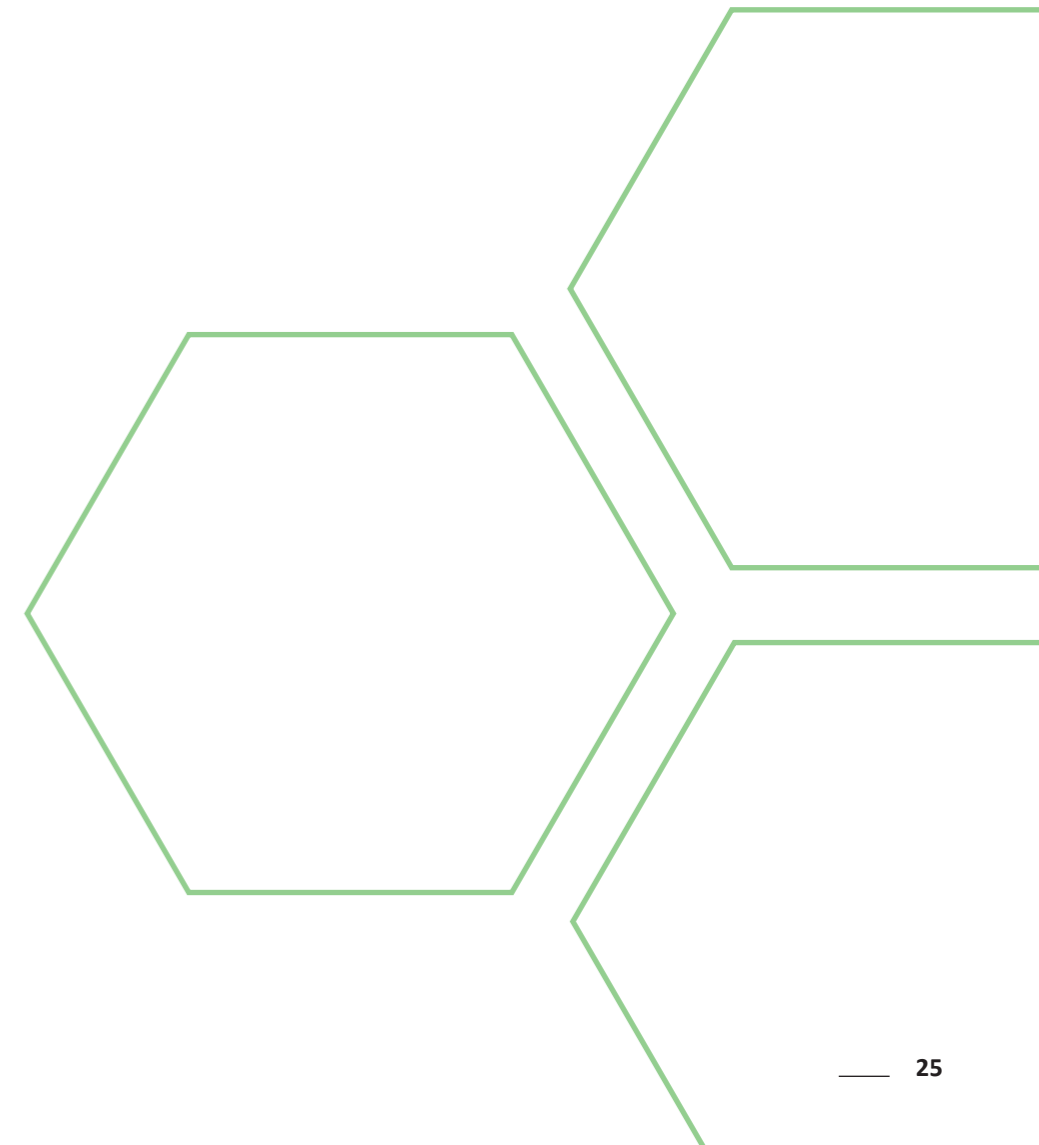


R3

- Instruments réglementaires et juridiques : concevoir (conjointement) et mettre en œuvre les règles et les normes visant à susciter des changements des comportements de production et de consommation. Ces instruments peuvent porter sur un contrôle plus strict de l'utilisation des ressources, la planification territoriale, la promotion de solutions circulaires et/ou des restrictions
- Instruments économiques et fiscaux : mettre en œuvre des mesures incitatives et des outils de dissuasion qui rendent certains comportements ou pratiques plus ou moins attrayants sur le plan financier, en récompensant ou en pénalisant des activités économiques et la demande publique
- Instruments pédagogiques et volontaires : mettre en pratique des outils qui permettent de prendre des choix et des mesures éclairés au travers d'une autorégulation sociale, ainsi que du transfert de connaissances, de l'information et de la sensibilisation (par exemple, des systèmes d'orientation et de certification qui permettent aux parties prenantes d'adhérer à des approches et des principes de consommation et de production durables, des campagnes de sensibilisation, le renforcement des capacités pour les opérateurs touristiques)

Instrument politiques **INCIRCLE**

**en faveur de la circularité dans le
tourisme**



Les instruments politiques développés et testés sont disponibles sur la [plateforme de connaissances INCIRCLE](#).

BOÎTE À OUTILS POUR LA RÉPLICATION INCIRCLE



La [boîte à outils pour la répliation INCIRCLE](#) aide les décideurs à faciliter la transition vers un tourisme plus durable et à appliquer les principes de l'économie circulaire dans la région méditerranéenne. Il comprend plusieurs instruments:

- Un **outil de modèle opérationnel**, qui offre un cadre pour intégrer les aspects critiques de la durabilité et de la circularité à toutes les étapes d'élaboration de politiques, dans l'objectif de piloter le développement de stratégies régionales et nationales intégrées vers un secteur touristique où sont appliqués les principes de l'économie circulaire.
- Une **boîte à outils pour le processus participatif**, qui offre des renseignements et des in-dices sur le développement d'équipes de travail interdisciplinaires composées d'organisations et d'individus impliqués et s'intéressant à tous les aspects du tourisme.
- Une **boîte à outils pour l'évaluation de la stratégie**, qui offre le cadre permettant d'évaluer la correspondance des stratégies aux principes de l'économie circulaire établis dans le modèle opérationnel INCIRCLE.
- Une **série d'indicateurs de l'économie circulaire dans le tourisme**, qui offre un ensemble d'indicateurs de gestion et de suivi pour évaluer l'incidence du tourisme aux niveaux de la destination et du secteur touristique du point de vue de l'économie circulaire.
- Un **résumé des stratégies INCIRCLE**, qui offre les principaux résultats et conclusions dérivant de stratégies de l'économie circulaire dans le tourisme développées par les territoires partenaires (l'Albanie, les îles Baléares, la Crète, Chypre et Malte).

LES OUTILS D'AUTOÉVALUATION INCIRCLE

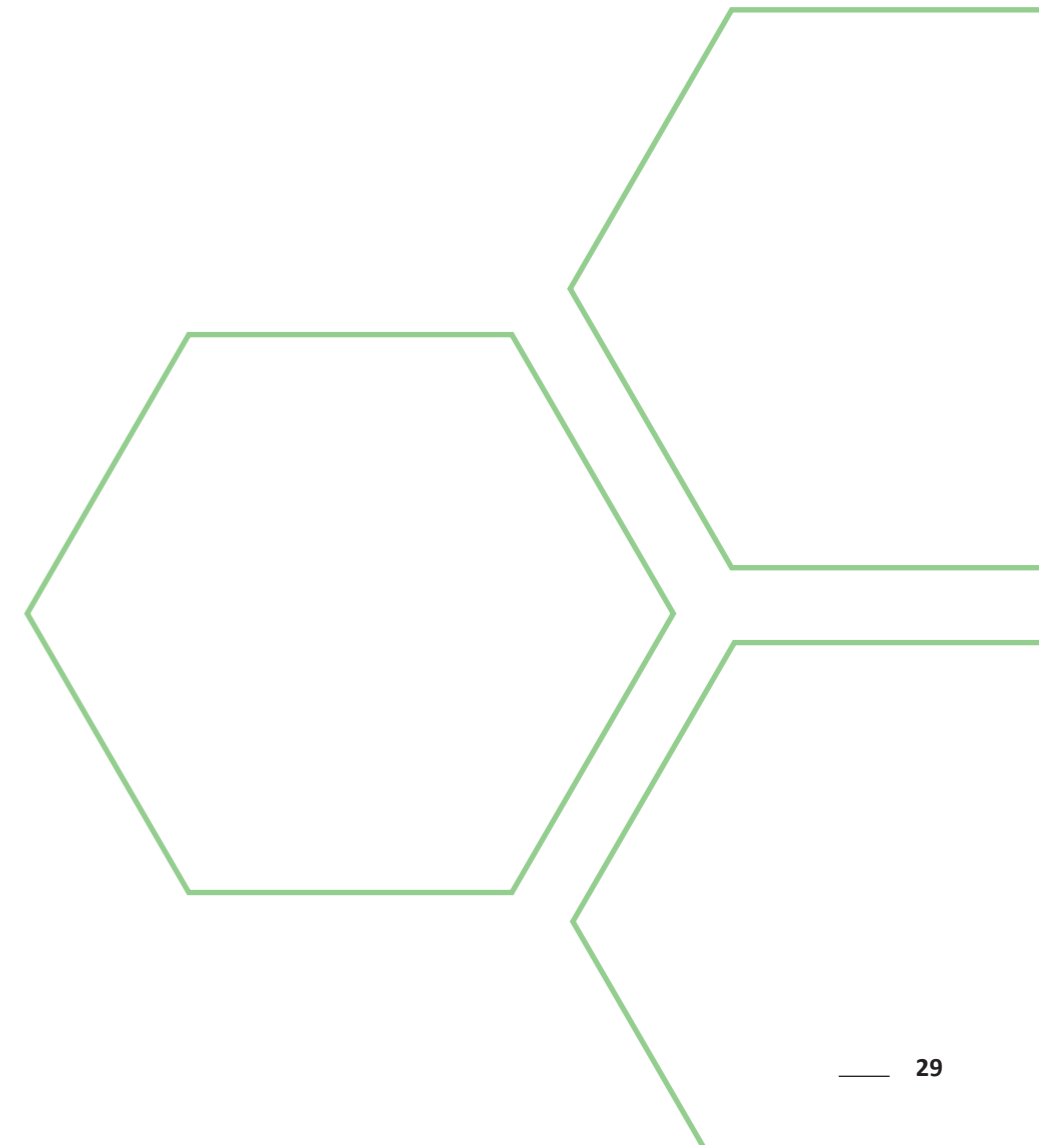


À la fin du projet, deux outils d'autoévaluation relatif à l'économie circulaire dans le tourisme ont été développés et mis à disposition sur la [plateforme de connaissances du projet](#) afin de permettre aux décideurs d'une part, et aux entrepreneurs du secteur touristique d'autre part, d'auto-évaluer la durabilité et la circularité de leur performance, dans l'objectif de renforcer la compétitivité, la résilience et les capacités de l'ensemble de la région méditerranéenne à développer son réseau des destinations.

INCIRCLE

POLICY BRIEF

Testimonials



AREA Science Park, Italywww.areasciencepark.it

INCIRCLE proved to Italian destination managers that resource-consuming tourism paradigms and practices can be given up, giving way to the establishment of a new trade-off between the increase of tourism-related profits and the preservation of natural resources. Area Science Park supported project partners and replicating organisations in applying and implementing circular economy principles - such as the efficiency of resources, their recovery, reuse, redevelopment, valorisation and regeneration - into tourism strategies, thus guaranteeing the economic, environmental and social sustainability of the tourism sector in the Mediterranean in the years to come.

MEDCITIES, Spainmedcities.or

During the INCIRCLE project, we have seen how the actors of the tourist sector came together with a common aim of making efforts and increasing together the sustainability of the tourism in different territories. We have perceived the change of paradigm and mentality, embracing the circular and sustainability concept as a must and no longer a possibility. In our opinion, the project has planted a seed and facilitated its partner and replicating territories to continue working towards this aim, both in the long term (with the strategy) and by implementing tangible solutions (tailor-made activities and pilots).

CIVINET Greece-Cyprus, Greececivitas.eu/civinet/civinet-greece-cyprus

The INCIRCLE project had an added value to the existing activity of the CIVINET Network which specialises in the field of sustainable mobility with a focus on the insular, coastal and tourist areas. At the same time, the project contributed to the broadening of the Network's thematic scope and the services it can offer to its members towards climate-neutral and smart cities. Equally important is the fact that it matured its cooperation with four of its members (Rethymno, Larnaca, Crete and Attica), and brought it closer to other areas of the Mediterranean, outside the field of its activity.

Larnaca - Famagusta District Development Agency, Cypruswww.anetel.com

The next decade is critical for a successful transition to circular economy, resource efficiency and green growth. With the INCIRCLE project we had the opportunity to draft a national Circular Strategy and to play a catalytic role in enabling and accelerating the transition of the Cyprus economy to a circular and green economy by involving all key stakeholders and enhance the multilevel development of circularity in Cyprus.

Albanian Institute of Transport, Albaniawww.ital.gov.al

The INCIRCLE project was among the firsts that brought Circular Economy to the attention of Albanian policymakers and stakeholders. As an institution operating in transport, one of top producers of greenhouse gas emissions, it was important to be part of an initiative that is driven by the purpose of using our Earth's resources more efficiently and productively. With tourism being a wide-ranging industry, the tools developed by the INCIRCLE project will come to help not only to the tourism sector, but to all the industries that it incorporates.

Energy and Water Agency, Maltawww.energywateragency.gov.mt

The Energy and Water Agency, throughout the duration of the INCIRCLE project has worked towards the formation of a comprehensive Circular Tourism Strategy for the Maltese Islands. The strategy has focused on addressing important environmental topics that are relevant for our islands. The result of extensive stakeholder involvement from the tourism, water, energy, waste and mobility sectors, has helped create a robust, valuable strategy, having the potential for a sufficient impact on the sustainability and circularity of the tourism sector! Additionally, the Energy and Water Agency, was responsible for the creation of a Strategy Evaluation Framework with the scope of assessing how circular a strategy is, which can be used by any territory!

Region of Crete - Directorate of Environment and Spatial Planning, Greecewww.crete.gov.gr

As the Region of Crete our goal through INCIRCLE program is to reach a sustainable development, in the context of 3 key factors:

- a) Carbon emission relief: Avoid CO₂ or CH₄ (GHG) emissions using RES and energy integration techniques.
- b) Decentralization: To minimize the carbon footprint, most water and energy systems need to be localized and decentralized.
- c) Digitization: Decentralized units and efficient integration require advanced control methods and can only be viable through digitalization.

This leads to improved environmental conditions for everybody in Crete, the citizens and the tourists, because the nature stays intact

Municipality of Himara, Albaniahimara.gov.al

As one of the foundations of sustainable development, circular economy is getting more and more importance and relevance in our today's world. Bringing together the need for rapid development and the responsibilities that comes with that, will determine the path for future generations. As a cornerstone of these ideas stands INCIRCLE project and the benefits that it brought to Himara community. Each of us can help to put together it's part of the puzzle and thus be part of the circle.

Municipality of Palma, Spainwww.palma.cat

Even the project has been developed in the middle of a pandemic, this last has served to impulse the awareness of circularity and to increase the desire of being engage in it. The increasing number of activities/businesses willing to take part of circularity throughout the project has been a motivation for the City Council. Although the barriers we found within the City Council at administrative level, we keep on going and we were awarded with a single use plastic reduction (more than 482.000 half a litter bottles in 10 months). This is going to be a revolution in the water consumption paradigm in our city. Causing a tap water consumption increase and a reduction of single use plastic bottles generation.

Agency for Tourism of the Balearic Islands, Spainwww.caib.es

The Balearic Islands aim at becoming a circular tourism world leader offering the best tourism experience possible while improving the Balearics quality of life. The INCIRCLE project amplified the current Government partnership with its public and private stakeholders to design, plan and implement a circular tourism strategy, including a comprehensive design of pioneering alternative solutions over the entire life cycle of products and adoption of closing-the-loop production and consumption patterns within the entire tourism economy.

Municipality of Larnaca, Cypruswww.larnaka.org.cy

INCIRCLE, was a very rewarding experience for the Larnaka Municipality local team, especially because it gave us the opportunity to continue working on the implementation of projects on sustainability, as part of the official SUMP strategy. Given the low circularity in our region, INCIRCLE helped us raise awareness in our community around the concept of circular economy, and involve relevant key stakeholders in designing our local circular tourism strategies. We will continue working on developing additional circular tourism applications in the city of Larnaka, while making sure to capitalise on the expertise and experience we have developed in this project, together with our partners. The CYCLE LARNAKA is a great and green way to explore the city with a bicycle, materialised through INCIRCLE.

Ministry for Gozo, Maltamgoz.gov.mt

Gozo, being a small island with double insularity has an economy which depends heavily on tourism. Since natural resources are limited, it is important that the concept of circular tourism is given priority and adopted by the local tourism sector so that our finite natural resources are not depleted. Throughout the INCIRCLE project we showed the importance of circular tourism to the main tourism stakeholders in the Maltese islands. This was further highlighted through our local demonstrator project which was the construction of a water reservoir for the collection of rainwater runoff.

Institute Scuola Superiore Sant' Anna (SSSA), Italywww.santannapisa.it

Participation in the INCIRCLE project has meant a lot for SSSA, from multiple points of view. Firstly, it allowed SSSA researchers to increase their know-how regarding main circular challenges in the tourism sector: circular economy still represents a highly unexplored topic, even if fundamental for making real the achievement of sustainable development by tourism. Secondly, working on this project enabled SSSA to fully understand the importance of peculiarities of each context with its characteristics when there is the will to assess circularity. ast, but not least, participation in this project has led SSSA to work with enthusiastic partners having the desire to initiate a positive change in a key sector such as the tourism one.

Municipality of Rethymno, Greecewww.rethymno.gr

For Rethymno Municipality, INCIRCLE was a chance to introduce Circular Economy concept in local community empowering the knowledge of decision and policy makers and raising awareness of citizens and tourists. Rethymno's demonstrators which are easily replicable proved the feasibility to incorporate Circular Economy solutions in the citizens' daily lifestyle and in the touristic sector. Renewable Energy Sources can be the solution for Green Energy production for e-mobility.

Regional Unit of Attica Islands - Region of Attica, Greecewww.patt.gov.gr

The INCIRCLE Project had a great impact on the Region of Attica and the Regional Unit of the Islands, in particular. Circular tourism strategy is a great tool for the increase of viability and attractiveness of Attica's islands, the maintenance of the quality and availability of natural resources, and the improvement of the quality of life for the residents and the visitors. The cooperation and the exchange of know – how with the executives of Medcities and CIVINET, our technical partner, was smooth and fruitful. As a result, the executives of the Region of Attica gained further insights of the current situation and the specific needs of each one of the islands of Attica. The greatest contribution of the program is the increase of environmental awareness of professionals, residents and visitors of the Attica's islands and the network that is formed between the Region of Attica and the stakeholders that took part.

Split - Dalmatia County Tourist Board, Croatiawww.dalmatia.hr

During the process of being a part of INCIRCLE project our territory gained a lot. Different sectors started to communicate, share ideas, we learnt how to properly contribute to community. Different ideas were implemented, we achieved a high level of collaboration among stakeholders, became a recognized as territory that cares about cultural heritage, local habitants, natural beauties, and invest in our environment. We will continue our efforts in transition towards more circular destination but will always invest in human capital as well. This was such important experience for us.

Delta de l' Ebre National Park, Spainparcsnaturals.gencat.cat/ca/xarxa-de-parcs/delta-ebre/inici

Participating in the INCIRCLE project has been a very challenging but enriching learning experience. First, because the good results of the evaluation of the degree of circularity into the destination reinforces the bet of the Ebro Delta towards sustainability in tourism sector. Secondly, we highlight the broad participation of stakeholders within the working groups, despite COVID19 constraints. Particularly, sustainable mobility issues, mainly focus on cycling proposals are some of the main results from the project, to be developed for the years on. All this outcomes and benchmarks wouldn't be also possible without the support and knowledge shared with the Albanian Institute of Transport, Medcities, Schola Santa Anna, and the external consultant Xavier Cazorla from Elements.

Local Action Group Terra Barocca, Italygalterrabarocca.com

The INCIRCLE project offered the Terra Barocca LAG the opportunity to integrate a process that will allow the LAG territory to turn its gaze towards sustainable and circular tourism, thanks to a shared strategy that brings together all the pillars of sustainability. Environmental issues were investigated (mobility, energy, waste and water), more challenges were identified and at the end of the process a complete strategy was drawn up that is directed towards a circular and sustainable tourism model. In addition, to give continuity, the formation of a permanent Observatory was strongly desired as a transversal measure which aims to recognize the territory as a sustainable and circular tourist destination, with the premise of improving and strengthening knowledge of the impact of tourism on the territory relatively to the main pillars of circularity.

Bergueda County, Spainwww.adbergueda.cat/

The Berguedà county is a territory that has been working for years to become a sustainable tourist destination and the Incircle project gives us an opportunity to accelerate the reduction of disposable waste from the picnic service especially in mountainous areas. The agents of the territory have been very receptive and open to the project. This is very positive as they are the ones who will have to manage and distribute the picnic kits among the visitors. So we hope that tailor made action will be a great success. We hope that the pilot test will accelerate the circularity of the region by reducing the impact of waste and increasing reuse.

Consorzio Oltrepò Mantovano, Italywww.oltrepomantovano.eu






The impact that the Oltrepò Mantovano Consortium intends to produce through its participation in INCIRCLE is to characterize the tourist destination of the Oltrepò Mantovano as circular, green and slow, to intercept the segments of tourists / visitors attentive to these issues. As a Consortium we are convinced that working to qualify the local tourist offer towards the principles of sustainability and circularity can also have positive impacts on the quality of life of all citizens, residents and visitors alike, combining tourism promotion with collection and analysis of data and information on the territorial management of waste, water, energy and mobility.

Références

- Area Science Park. INCIRCLE Operational Model for Regional/National Strategies on Circular Tourism. 2020, Interreg MED Programme, www.incircle-kp.eu/media/1219/incircle_d-311_operational-model_eng.pdf.
- Ellen MacArthur Foundation (2013). Towards the Circular Economy. Cowes: Ellen MacArthur Foundation.
- Eurostat. "Tourism Statistics." Ec.europa.eu, 2021, ec.europa.eu/eurostat/statistics-explained/index.php?title=Tourism_statistics.
- Girard, L. F., & Nocca, F. (2017). From linear to circular tourism. Aestimum, 70.
- Midžić Kurtagić S (2018). Circular Economy in Tourism in Southeast Europe, Conference on Circular Economy in Tourism in South East Europe, 8 May 2018, Ljubljana, Slovenia.
- Ritchie, J.R.B. and Crouch, G.I. (2003) The Competitive Destination: A Sustainable Tourism Perspective. CABI Publishing, Wallingford.
- Sant'Anna School of Advanced Studies. Measuring Tourism as a Sustainable and Circular Economic Sector. The INCIRCLE Model. 2020, Interreg MED Programme, www.incircle-kp.eu/media/1336/d331_incircle-set-of-circular-tourism-indicators-replication-toolkit.pdf.
- Sant'Anna School of Advanced Studies. Circular Tourism Tools Guidelines. 2020, Interreg MED Programme, www.incircle-kp.eu/media/1228/circular-tourism-tools-guidelines-incircle-replication-package_eng.pdf.
- UN World Tourism Organization. "Tourism Statistics Data | UNWTO." www.unwto.org/tourism-statistics-data.
- World Tourism Organization (UNWTO) (2005). Making Tourism More Sustainable - A Guide for Policy Makers.
- WTTC, 2015. Economic impact of Travel and Tourism in the Mediterranean.
- World Tourism Organization. Policy Brief: COVID-19 and Transforming Tourism. 2020.

 www.incircle.interreg-med.eu
www.incircle-kp.eu

Connecte-toi avec nous

-  **facebook @incircle.med**
-  **twitter @incircle_med**
-  **instagram @incircle.med**
-  **linkedin @Incircle Interreg MED**
-  **youtube @INCIRCLE Interreg MED**

Nous contacter:
incircle.med@gmail.com



Project co-financed by the European
Regional Development Fund